

VARFËRIA DHE MATJA E SAJ. VARFËRIA NË SHQIPËRI

PROF. AS. DR. MAJLINDA BELLO

Departamenti Financë-Kontabilitet

Fakulteti i Ekonomisë

Universiteti “Fan S. Noli”

mbello@unkorce.edu.al

Abstrakt: Ky artikull trajton temën e varfërisë që është një plagë e shoqërisë, prek shumë familje në mbarë botën dhe pa dyshim zvogëlimi i saj përbën një objektiv të rëndësishëm për çdo qeveri. Në fillim jepet një rishikim literature mbi konceptin e varfërisë duke u ndalur në autorë të ndryshëm dhe mënyrën se si ata e trajtojnë varfërinë. E rëndësishme është gjithashtu dhe matja e varfërisë. Edhe lidhur me matjen e saj ka këndvështrime të ndryshme, por dy më kryesoret kanë të bëjnë me përdorimin e treguesit të varfërisë absolute dhe të varfërisë relative. Si është gjendja e varfërisë në Shqipëri dhe si është bërë matja e saj në periudha të ndryshme kohore dhe nëpërmjet treguesve të ndryshëm, është objektivi kryesor i studimit. Në fund jepet një vlerësim për minimumin jetik dhe rëndësinë që ai ka si tregues i mirëqënies dhe kufirit të varfërisë. Për Shqipërinë do të ishte e rëndësishme llogaritja e kufirit të varfërisë apo minimumit jetik si referenca kryesore për vlerësimin e politikave kundër varfërisë.

Fjalët kyçe: varfëri absolute, varfëri relative, politika sociale, minimumi jetik, të ardhurat për fryme

POVERTY AND ITS MEASUREMENT. POVERTY IN ALBANIA

Abstract: This article deals with the topic of poverty which is a scourge of society, it affects many families around the world and without doubt its reduction is an important objective for any government. At the beginning, a literature review is given on the concept of poverty, focusing on different authors and the way they treat poverty. Measuring poverty is also important. Regarding its measurement, there are different points of view, but the two most important are related to the use of absolute poverty and relative poverty indicators. What is the state of poverty in Albania and how was it measured in different periods of time and through different indicators, is the main objective of the study. At the end, an assessment is given for the vital minimum and the importance it has as an indicator of well-being and the poverty line. For Albania, it would be important to calculate the poverty line or the vital minimum as the main reference for evaluating anti-poverty policies.

Key words: *absolute poverty, relative poverty, social policy, vital minimum, income per head*

SHQYRTIM LITERATURE

Kuptimi dhe matja e varfërisë është një temë shumë e kontestuar. Literatura që diskuton mbi kuptimin/ përkufizimin ose matjen e varfërisë është shumë voluminoze dhe gjithnjë e lidhur me kontekstin e një vendi apo shoqërie të veçantë.

Ndër të parët që është marrë me këtë tematikë është Adam Smith (Sen A. 2009). Smith citohet shumë lidhur me këtë dukuri dhe mbetet kontribues i rëndësishëm lidhur me konceptimin e varfërisë. Studiuesit shkëpusin nga ai perifrazimin lidhur me qasjen se varfëria është ndjesia e turpit për të dalë në publik. Studimet e shumta për jetën dhe varfërinë përmbajnë kryesisht referenca për vendet perendimore, ku ndër më të spikaturit në mesin e tyre përfshijnë Rowntree (1902), Townsend (1979), Mack dhe Lansley (1985). Këta kanë përdorur prezencën e varfërisë në kontekstin e mjediseve të jetës reale në Angli për të kuptuar dhe më pas konceptuar kuptimin e privimit në një perspektivë absolute ose relative.

Masa absolute e varfërisë e sheh atë në terma të një referimi që shpesh citohet në aspektin e kërkesave të energjisë ose niveleve të të ardhurave për të përmbushur të parën. Kjo gjen përkrahje me studimet e hershme mbi varfërinë si Rowntree (1902) dhe është e theksuar në punën e Amartya Sen (1981, 1983). Duke paraqitur një mekanizëm për matjen e varfërisë, Doyal dhe Gough (1991) i referohen qartë një grupi objektivisht të përcaktuar të nevojave njerëzore që janë përgjithësisht të zakonshme. Ravallion (1992) gjithashtu beson në ruajtjen e karakterit absolut të linjave të varfërisë për të siguruar vlerësime krahasuese.

Edhe perspektiva relative e varfërisë ka gjithashtu një grup të madh mbështetësish. Komuniteti ndërkombëtar i intelektualëve për studimin e varfërisë me këtë mendim është udhëhequr nga Townsend (1979, 1985) dhe i miratuar nga shumë të tjerë (Mack J. dhe Lansley S. 1985). Diskutimet dhe kundërshtimet interesante zënë një pjesë të mirë të hapësirës akademike në studimet zhvillimore dhe të mirëqenies në vitet 1980 dhe 1990 me Sen (1983) dhe Townsend (1985) që justifikonin pikëpamjet e tyre për arsye filozofike dhe praktike. Analiza e Senit shtrohet në aspektin konceptual të varfërisë, duke bërë thirrje që varfëria të trajtohet jo vetëm në aspektin e mungesës apo nivelit të ulët

të të ardhurave. Sistemi i vlerave është sidomos një koncept i zhvilluar shumë nga Sen. Me mjedis apo sistem të vlerave nënkuptohet shkalla e mobilitetit shoqëror, mundësia që dikush të arrijë sukses, duke shfrytëzuar vetëm aftësitë/virtytet e tij. Sistemi i vlerave është i lidhur ngushtë me arritjen e standardeve të jetesës. Sen (1983) shprehu pikëpamjen e vështrimit të varfërisë si privim ose mungesë aftësish. Kjo ide është marrë nga Nussbaum (2000) i cili ka renditur dhjetë aftësitë kryesore që duhet të ofrohen për të gjithë individët në një shoqëri demokratike. Mungesa e një ose më shumë prej tyre interpretohet për të krijuar një dimension të identifikueshëm të varfërisë.

Varfëria nuk është konsideruar më vetëm si mungesë e pasurisë materiale apo mungesë e ushqimit për mbijetesë. Duke u bazuar në punën e Sen (Anand S. dhe Sen A. 1997) varfëria tani njihet si një çështje shumë dimensionale. Anand dhe Sen thanë se, "Nevoja për një pikëpamje shumë-dimensionale të varfërisë dhe privimit drejton kërkimet për një tregues të përshtatshëm të varfërisë njerëzore." Përhapja e përkufizimit të varfërisë për të parë përtej privimit të ushqimit dhe të ardhurave është mirëpritur nga Deaton (2004).

Kështu, literatura mbi konceptin dhe matjen e varfërisë ka mendime të fragmentuara, por ato kanë evoluar me kalimin e kohës.

Si matet varfëria

Në terma të thjeshtë, varfëria do të thotë që individi nuk ka të holla të mjaftueshme ose qasje në burime për të gëzuar një standard të denjë jetese; mungesë e qasjes në institucionet shëndetësore, arsimore, ujësjellës dhe kanalizime etj.

Varfëria absolute është kur të ardhurat e familjes janë nën një nivel të caktuar, gjë që e bën të pamundur që personi apo familja të plotësojë nevojat themelore të jetës duke përfshirë ushqimin, strehimin, ujin e pijshëm të sigurt, arsimin, kujdesin shëndetësor etj. **Varfëria absolute** tregon numrin total të njerëzve që jetojnë poshtë një linje të fiksuar dhe reale të varfërisë. Ajo përshkruan kërkesat më kryesore të nevojshme për të patur një jetesë minimale. Kjo linjë duhet të jetë e njejtë për të gjithë vendet në mënyrë që të bëhet i mundur krahasimi. Avantazhi i saj është se krijon mundësinë e aplikimit të të njejtave standarte në çdo kohë dhe në vende të ndryshme të botës, duke e bërë krahasimin më të lehtë. Disavantazhi kryesor i saj është se ai është shumë arbitrar:

pasuria e nevojshme për të jetuar nuk është e njëjtë në vende të ndryshme të botës dhe në periudha të ndryshme.

Varfëria relative i referohet rastit kur një person është poshtë disa niveleve të përcaktuara të varfërisë. Për shembull nëse një person ka një të ardhur që është më pak se 60% e nivelit mesatar të të ardhurave, atëherë ai thuhet se jeton në varfëri. Pra varfëria relative mund të quhet edhe një varfëri e moderuar. EUROSTAT-i përlllogarit kufirin e varfërisë duke iu referuar pragut të 60% të të ardhurave mesatare. OECD-ja ka përdorur për të llogaritur këtë prag nivelin 50% të të ardhurave mesatare. Në të dyja këto raste përlllogaritja bazohet në vlerë mesatare, e cila konsiderohet jo shumë bindëse (Bradshaw J. 2001). Varfëria relative është një formë e përjashtimit social. Në tërësi, varfëria ka të bëjë me përjashtimin. Varfëria relative varet nga niveli i zhvillimit të vendit. Ka të bëjë me dhënien e mundësisë të gjithëve për të gëzuar të njëjtat standarde të jetesës në mënyrë që secili të ketë një mundësi të barabartë për të jetuar jetën e tyre me potencialin e tyre të plotë. Në këtë kuptim, lufta kundër varfërisë ka të bëjë me zhbllokimin e potencialit të madh dhe të pashfrytëzuar ekonomik brenda secilit vend.

Përsa i përket metodave të matjes së varfërisë, vlerësimi përbëhet nga dy faza: në fazën e parë, të varfrit identifikohen dhe në fazën e dytë përlllogaritet indeksi i varfërisë, duke përdorur informacionin e disponueshëm (Sen A. 1976). Pavarësisht nga një gamë e gjerë e metodave për të matur varfërinë e të ardhurave, një metodë dominon fushën. Varfëria është diskutuar si pjesë e njerëzve, të cilët të ardhurat bazë bien nën nivelin e një vije të varfërisë. Njerëzit, të ardhurat e të cilëve mbeten nën këtë kufi minimal, konsiderohen të varfër dhe në pamundësi për t'u integruar në shoqëri (Shanaham dhe Tuma 1994). Masa që tregon përqindjen e popullsisë që janë të varfër, është e njohur si etalon për të matur varfërinë.

Vështirësia praktike e matjes së varfërisë shumëdimensionale është studiuar nga Asselin (2009) i cili ka sugjeruar mekanizmin për zhvillimin e indeksit të përbërë të varfërisë që përfshin natyrën e tij multi-dimensionale. Përpjekjet e hulumtuesve për të vënë në praktikë përdorimin e masave shumëdimensionale të varfërisë u finalizuan me zhvillimin dhe adoptimin e Indeksit të Varfërisë Shumëdimensionale (MPI) në vitin 2010 (Alkire S. dhe Santos M.E. 2010).

Indeksi përdor tre dimensione të varfërisë - shëndetësia, arsimi dhe standardi i jetesës. Këto mund të arrihen përmes dhjetë treguesve, përkatësisht të ushqyerit dhe vdekshmërisë së fëmijëve për dimensionin e parë, vitet e shkollimit dhe fëmijët e regjistruar për dimensionin e dytë dhe karburanti, higjiena, uji, energjia elektrike, asetet për dimensionin e tretë. Metodologjia Alkire-Foster e zhvilluar nga OPHI (Iniciativa e Oksfordit për varfërinë dhe zhvillimin njerëzor) kombinon incidencën e varfërisë me intensitetin e varfërisë. Vlen të përmendet se MPI ka aftësinë për të vepruar si një mjet për krijimin e politikave, si dhe zbutjen e varfërisë (Alkire S. dhe Santos M.E. 2010). Përbërja e indeksit të varfërisë mund t'u mundësojë hartuesve të politikave të identifikojnë arsyet specifike që shkaktojnë varfërinë dhe të marrin masa konkrete korigjuese për të kontrolluar privimin në ato aspekte. Gjithashtu, vlerësimi i ndërhyrjeve të shtetit në këtë drejtim mund të monitorohet me shpejtësi nëpërmjet MPI në krahasim me nivelet e të ardhurave ose të konsumit.

Varfëria në Shqipëri

Shqipëria i është nënshtruar një procesi ndryshimesh të mëdha ekonomike dhe sociale pas rënies së rregjimit komunist. Në aspektin ekonomik, menjëherë pas një tkurrjeje të madhe gjatë viteve të para të tranzicionit, PBB (Prodhimi i brendshëm bruto) u rrit në terma realë, inflacioni u ul në mënyrë thelbësore dhe si gjendja e llogarisë rrjedhëse ashtu edhe defiqiti fiskal u përmirësuan në mënyrë të dukshme.

Shqipëria bën pjesë në vendet më pak të zhvilluara të botës, ku për shkak të mosllogaritjes të kufirit zyrtar të varfërisë sipas një metode shkencore, matja e varfërisë bëhet me tregues ndërkombëtarë jo realë, “një dollar në ditë” për varfërinë ekstreme dhe “dy dollarë në ditë” për varfërinë e moderuar, ndonëse nuk kanë munguar nismat për llogaritjen e këtij treguesi nga studiues të pavarur. Kufiri i varfërisë është i pari kufi absolut i varfërisë i mbështetur në të dhënat për shpenzimet në nivel përfaqësues familje që janë matur ndonjëherë në Shqipëri dhe mbështetet në shportën reale të konsumit të një popullate me zgjedhje të marrë nga një studim, çka pastaj është konvertuar në një masë monetare duke përdorur metodikën e kostos së nevojave bazë. Kjo ka çuar në zgjedhjen e një kufiri varfërie absolut prej 4.891 Lek për frymë në muaj. INSTAT ka llogaritur si kufi të varfërisë për një person shumë të mesipërme dhe për një familje me 4 persona nevojiten 19.564 lekë mesatarisht në muaj.

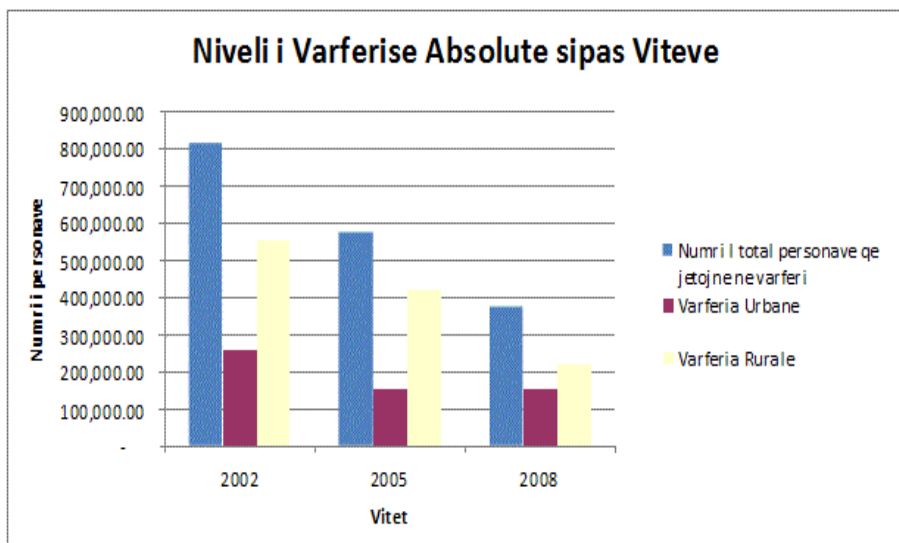
Një prej përpjekjeve të para për të matur varfërinë në Shqipëri ka qënë një studim i kryer nga Banka Botërore në vitin 1996 që përdorte të dhënat e një Vëzhgimi të Buxhetit Familjar të kryer në Tiranë. Varfëria në vitin 1996 ka qënë një fenomen shumë i përhapur në zonat rurale. Përqindja e varfërisë fshatare ishte pesë herë më e madhe se varfëria qytetare dhe ishte më e lartë në veri të Shqipërisë, ku një pjesë e madhe e familjeve kishin në pronësi më pak se 0.5 hektarë tokë. Mundësia e kufizuar për të përdorur shërbimet publike, shpesh e rënduar nga infrastruktura e dobët fshatare, sidomos rrugët, ka qënë një faktor që ka kontribuar në varfërinë fshatare.

Shumica e informacioneve më të fundit mbi varfërinë dhe standartet e jetesës vijnë nga Vëzhgimi i Kushteve të Jetesës (VKJ) i kryer nga INSTAT në vitin 1998. VKJ ka qënë përpjekja e parë në vend për të matur varfërinë mbështetur në një grup zgjedhje përfaqësues kombëtar. Vëzhgimi VKJ u hartua për të pasur shumë qëllime. Objektivat e tij qënë të jepte një pamje reale të strukturës së kushteve të jetesës në vend dhe një grup të dhënash për një analizë shumëqëllimëshe në fushën e zhvillimit social, varfërisë dhe çmimeve. VKJ jep informacion mbi nivelin dhe burimet e të ardhurave familjare, duke përfshirë të ardhurat nga puna si në sektorin publik ashtu edhe në atë privat, vetëpunësimi, sektori i bujqësisë, pagesat e asistencës sociale, si edhe të ardhurat nga prona dhe transfertat private. Sipas përlogaritjeve të mbështetura në VKJ, varfëria e të ardhurave në Shqipëri ka qënë shumë e lartë, si në nivel ashtu edhe në thellësi, ku një nga çdo tre shqiptarë është nën nivelin (relativ) të varfërisë dhe mbi një e dyta e tyre jetojnë në varfëri të tejskajshme. Varfëria përkufizohet kur familja ka një të ardhur nën 60% të të ardhurave mesatare, ndërsa varfëria e tejskajshme përkufizohet kur familja ka një të ardhur nën 40% të të ardhurave mesatare. Përdoren edhe norma të ngjashme të varfërisë të përfutuara për varfërinë absolute (psh 2\$/ditë dhe 1\$/ditë). Normat e varfërisë fshatare janë më të larta sesa normat e varfërisë qytetëse. Rezultatet e vëzhgimit të vitit 1998 tregojnë se familjet që kanë më shumë mundësi për të qënë të varfëra janë ato që janë të mëdha, ndërkohë që kreu i familjes është ose i papunë ose i vetëpunësuar në bujqësi private dhe atje ku kreu i familjes ka nivele të ulëta arsimimi. Familjet me tre fëmijë ose më shumë janë më të predispozura për të qënë të varfëra dhe një numër i madh i fëmijëve jetojnë në varfëri. Një rezultat i vëzhgimit të vitit 1998 është që nivelet e varfërisë janë të larta mes

familjeve që jetojnë me asistencë sociale dhe një nga pesë të varfër është pensionist. VKJ nuk e përfshin vlerësimin e prodhimit vetiak, i cili pritet të jetë i madh në zonat fshatare dhe mes familjeve më të varfëra.

Një projekt i INSTAT, Bankës Botërore dhe UNDP (Programi i Zhvillimit i Kombeve të Bashkuara) është përdorur për të matur varfërinë gjatë periudhave qershor 2002, korrik 2005 dhe gusht 2008 i cili bazohet në vrojtime të kryera në familjet shqiptare. Në projektin e mësipërm varfëria është parë si një koncept, i cili shprehet në mënyrë sasiore bazuar në treguesit e të ardhurave për frymë dhe në aftësinë e individëve për të përmbushur nevojat jetësore bazë.

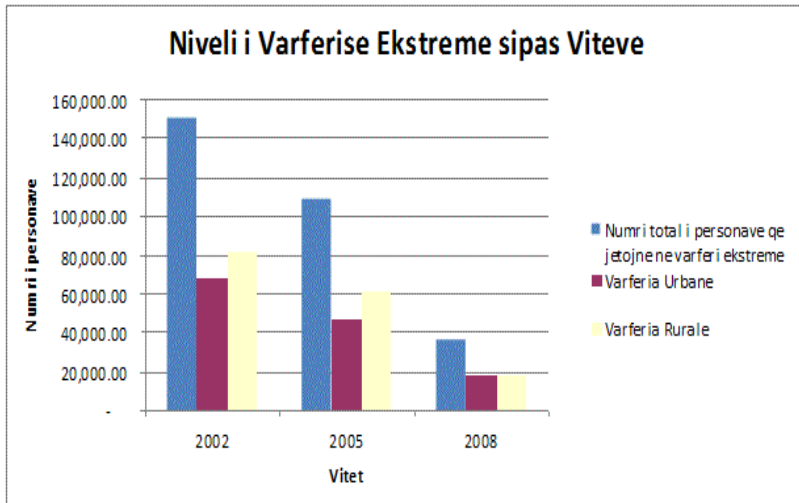
Treguesit më të rëndësishëm të nivelit të varfërisë janë: përqindja e popullsisë që jeton në varfëri absolute (e përcaktuar në Shqipëri si numri i personave me konsum mujor real nën 4,891 lek), dhe përqindja e popullsisë që jeton në varfëri ekstreme (e përcaktuar si numri i personave që kanë vështirësi në përmbushjen e nevojave bazë ushqimore). Bazuar në dhënat e vrojtimeve, rezulton se në 2008, rreth 12.4% e popullsisë jetonte në varfëri absolute (rreth 373,137 persona), nga 25.4% në vitin 2002 (rreth 813,196 persona). Grafikisht numri i njerëzve që jetojnë në varfëri absolute sipas viteve dhe zonave paraqitet:



Burimi: INSTAT, Banka Botërore dhe UNDP

Pjesa më e madhe e personave që jetojnë në varfëri absolute jetojnë në zonat rurale, edhe pse diferenca me kalimin e viteve me zonat urbane ka ardhur në zbritje.

Përsa i përket varfërisë ekstreme, edhe ky tregues ka ardhur në rënie. Bazuar në të dhënat e vrojtimit, rezulton se në 2008, rreth 1.2% e popullsisë jetonte në varfëri ekstreme (rreth 36,110 persona), nga 4.7% në vitin 2002 (rreth 150,473 persona). Grafikisht:



Burimi: INSTAT, Banka Botërore dhe UNDP

Nëse të ardhurat e një personi që jeton vetëm në Shqipëri janë nën 120 euro në muaj ose rreth 16 mijë lekë në muaj, atëherë ky person automatikisht është i varfër sipas përcaktimeve kombëtare të INSTAT për fenomenin e varfërisë i vlerësuar së fundmi në një anketë të posaçme. Ndërsa një familje me katër persona konsiderohet e varfër nëse ka të ardhura 34 mijë lekë në muaj ose rreth 270 euro.

Sipas të dhënave të fundit të INSTAT në vitin 2018, 23% e popullsisë së vendit ose 671 mijë shqiptarë jetojnë nën kufirin e varfërisë. Sipas INSTAT kufiri i rrezikut për të qenë i varfër përfaqëson të ardhurat më të ulta vjetore të disponueshme që një person të mos konsiderohet i varfër. Kufiri i rrezikut për të qenë i varfër është përcaktuar në 60% e të ardhurave mesatare të të gjitha familjeve në rang vendi.

Për të matur treguesit e varfërisë INSTAT anketoi në vitin 2018, 7.582 familje. Treguesit e varfërisë sipas kësaj bazohen në konceptin relativ të varfërisë, i cili merr në konsideratë të ardhurat familjare të disponueshme, numrin e pjesëtarëve në familje (madhësinë e familjes) dhe shpërndarjen e të ardhurave ndërmjet grupeve të popullsisë. Një tjetër tregues që INSTAT mat është ai i shërbimeve që popullsia mund të përballojë. Sipas vërtetimit u gjet se 38% e popullsisë së vendit ishte e privuar materialisht. Kategoritë e privimit material përfshijnë:

- Vonesat në pagesat e kredisë ose të qerasë për banesën kryesore, shpenzimet për shërbimet bazë, blerjet me këste ose pagesa të tjera të kredive të marra;
- Pamundësia për të përballuar shpenzimet për pushimet vjetore një javë larg nga shtëpia;
- Pamundësia për të përballuar një vakt me mish, pule, peshk (ose ekuivalentin për vegjetarianët) një herë në dy ditë;
- Pamundësia për të përballuar një shpenzim të paparashikuar financiar me vlerën 30.000 lekë të reja;
- Pamundësia financiare për të përballuar një telefon (duke përfshirë telefonin celular);
- Pamundësia financiare për të pasur një TV me ngjyra;
- Pamundësia financiare për të pasur një makinë larëse;
- Pamundësia financiare për të patur një makinë;
- Pamundësia financiare e familjes për mbajtjen e shtëpisë ngrohtë në mënyrë të përshtatshme.

Pandemia dhe tërmeti rritën varfërinë në Shqipëri, ndërsa ajo vijon të jetë më e larta në rajon.

Në Shqipëri, në vitin 2020, që përkon me kulmin e pandemisë së Covid-19, një e treta e popullsisë, apo 32.6%, konsiderohej e varfër, nga 31.8% vitin e mëparshëm. Në kontrast, mbrojtja sociale për popullsinë është ndër më të ulëtat. Për vitin 2021 niveli i varfërisë pritet të jetë ulur lehtë në 30.8%.

Shifrat janë bërë të ditura në raportin e fundit të Fondit Monetar Ndërkombëtar (FMN) për ecurinë e vendit. “Shkalla e varfërisë në Shqipëri është një nga më të lartat në Ballkanin Perëndimor, ndërsa mbulimi i saj me mbrojtje sociale është ndër më të ulëtat”, thotë FMN. FMN e vlerëson treguesin bazuar në të dhënat e Bankës Botërore, kur të varfër quhen ata që jetojnë me më pak se 5.5 dollarë në ditë, të matur sipas standardit të barazisë së fuqisë blerëse (PPP).

Sipas FMN-së, varfëria në vend vlerësohet të jetë rritur me 0.8 pikë përqindje pas tërmetit dhe pandemisë, duke iu rikthyer përkeqësimit të pjesshëm, pas një periudhe përmirësimi që kishte nisur që nga viti 2014.

“Falë rimëkëmbjes së fortë ekonomike në 2021 dhe masave mbështetëse të qeverisë, Banka Botërore vlerëson një rënie të shkallës

së varfërisë nën nivelet e para-pandemisë në vitin 2021. Duke pasur parasysh nivelin e lartë të informalitetit, përqindjet relativisht të ulëta të pjesëmarrjes në fuqinë punëtore dhe burimet e kufizuara të qeverisë, mbulimi i mbrojtjes sociale është ndër më të ultit në rajon”, thuhet në raportin e FMN-së.

Minimumi jetik në Shqipëri

Minimumi jetik është indikator social kryesor, i cili përdoret për vlerësimin e varfërisë dhe cilësisë së jetës, si dhe për llogaritjen e pagave minimale, pensioneve minimale dhe pagesave sociale bazë. Niveli i minimumit jetik në vend njihet si shuma e parave që duhet të zotërojë çdo person për të përballuar nevojat bazë të mbijetesës së tij si qenie njerëzore (Fjalori Enciklopedik Shqiptar). Mënyra tradicionale për matjen e varfërisë bazohet në të ardhurat. Një familje konsiderohet e varfër kur të ardhurat e saj bien nën një nivel minimal të nevojshëm për të plotësuar nevojat bazë të anëtarëve të saj. Në literaturë ky nivel zakonisht quhet minimumi jetik ose kufiri i varfërisë.

Pavarësisht kufizimeve të veta metodike duke përfshirë edhe ato që lidhen me saktësinë e burimeve të informacionit, minimumi jetik është përllogaritur për herë të parë në Shqipëri në vitet e fundit të regjimit komunist (1989), në vlerën 450 lekë për familje në muaj. Me ndryshimin e sistemit, studimi i parë për përcaktimin e minimumit jetik u ndërmor në vitin 1991 nga Ministria e Ekonomisë dhe Instituti i Studimeve të Ekonomisë në të cilin rezultoi 870 lekë për familje. Përpjekja e fundit institucionale e kryer për llogaritjen e minimumit jetik është ajo e vitit 2001 të Ministrisë së Mirëqenies Sociale dhe Rinisë ku minimumi jetik u përllogarit 7.975 lekë në muaj për frymë. Që prej atëherë të vetmet vlerësime institucionale janë ato të INSTAT për kufirin e varfërisë për frymë, i cili u përcaktua në vlerën 4.891 lekë (2002); 5.272 lekë (2005); 5.722 lekë (2008) dhe 6.047 (2012); dhe 16.000 lekë (2018).

Llogaritja e minimumit jetik ka një rëndësi të veçantë pasi ky i fundit është tregues i mirëqenies dhe matjes së kufirit të varfërisë. Matja e varfërisë e bazuar në kufirin e varfërisë, i cili llogaritet mbi konsumin ose të ardhurat e familjeve, përdoret më tepër për të orientuar dhe për t'i dhënë prioritet veprimeve politike. Minimumi jetik shërben si një udhëzues për politika efektive të qeverisë pasi:

1. Tregon dinamikën e ndryshimeve në standardin e jetesës së individëve.
2. Ndhmon për të përcaktuar normën minimale të pensioneve, ndihmës ekonomike, pagesës së papunësisë, pagesës së paaftësisë dhe numrin e përfituesve për secilën prej tyre.
3. Tregon mënyrat për të orientuar pagën minimale drejt nivelit të minimumit jetik për një të punësuar.
4. Ndhmon për të përcaktuar përjashtimin nga tatimi mbi të ardhurat nën minimumin jetik ose limitin e përjashtimit nga tatimi i të ardhurave.

PËRFUNDIME

Llogaritja e kufirit të varfërisë apo minimumit jetik dhe shpallja e tij si referenca kryesore për vlerësimin e politikave kundër varfërisë, do të përbënte një gur themeli për respektimin e të drejtës themelore të njeriut për të jetuar dhe për ndërtimin e një Shteti të vërtetë të Mirëqenies Sociale edhe në vendin tonë. Për llogaritjen e këtij treguesi nuk ka nevojë të bëhen “shpikje” por të zgjidhet një nga dy mënyrat: ajo e ShBA që bazohet në testimin e mjeteve të jetesës dhe detajimin e kufijve sipas madhësisë të familjeve, që mund të quhet absolute dhe e BE që bazohet në 60% të medianës të të ardhurave për familje, që përbën një metodë relative. Ndoshta, në fazën e tanishme dhe derisa të hyjmë në BE, duhet të përdorim metodën amerikane, me dieta minimale ushqimore, pasi është më e saktë dhe që u përgjigjet më mirë nevojave të një familje. Kuptohet, që pas hyrjes në BE do duhej të zbatonim të gjitha standardet që ka ky bashkim për vendet anëtare. Në këtë mënyrë, duke garantuar një kufi zyrtar të varfërisë me akt ligjor, i detyrueshëm për t’u zbatuar nga organet dhe institucionet publike, do të shmangej arbitrariteti i çdo qeverie dhe roli i saj prej “bamirësi” apo të “dhimbsuri”.

BIBLIOGRAFIA

- Anand, S. & Sen, A. K. (1994). *Human Development Index: Methodology and Measurement*. Working Paper 12. UNDP. New York: Human Development Report Office.
- Ajakaiyw D.O. & Adeyeyw V.A. (2002). *Concepts, Measurements and Causes of Poverty*. CBN Economic and Financial Review. Prod. 39:4.
- Bradshaw, J. (2001). *Poverty: The Outcomes for Children*.

- DoYal, L. & Gough, L. (1991). *A theory of Human Need*. Basingstoke: Macmillan.
- Deaton, Angus S. (2004). *Measuring Poverty*. Princeton Research Program in Development Studies Working Paper. Url: <https://ssrn.com/abstract=564001> ose <http://dx.doi.org/10.2139/ssrn.564001>
- Dragusha, B. & Miruku, G. (2014). *Poverty Dimensions in Albania*. Fjalori Enciklopedik Shqiptar, Akademia e Shkencave, faqe 1728.
- INSTAT, të dhëna statistikore mbi nivelin e jetesës, URL: <http://www.instat.gov.al/al/themes/niveli-i-jetes%C3%ABs.aspx?tab=tabs-5>
- Mack, J. & Lansley, S. (1985). *Poor Britain*. London: George Allyn and Unwin.
- Myftaraj, T. E. (2010). *Poverty and inequality issues in Albania: trends and determinants*. Url: <http://journals.univdanubius.ro/index.php/euroeconomica/article/view/718/655>
- Naussbaum, M (2000). *Women and Human Development*. Cambridge: Cambridge University Press.
- Rowntree, B.S. (1901). *Poverty: a study of town life*. London: Macmillan.
- Ravallion, M. (1993). *Poverty Alleviation Through Regional Targeting: A Case Study of Indonesia, in The Economics of Rural Organization: Theory, Practice and Policy*. World Bank and Oxford University Press.
- Sen, A. (1981). *Poverty and Famines: An Essay on Entitlement and Deprivation*. Clarendon Press Oxford.
- Sen, A. (1983). *Poor, Relatively Speaking*. Oxford Economic Papers, Vol. 35, pp. 153-169.
- Sen, A. (1999). *Development as Freedom*. Oxford: Oxford University Press.
- Townsend, R. (1979). *Poverty in the United Kingdom: A Survey of Household Resources and Standards of Living*. Harmondsworth: Penguin.
- Townsend, P. (1979). *Poverty in the United Kingdom*, London, Allen Lane and Penguin Books.
- Townsend, R. (1985). *A sociological approach to the measurement of poverty*. A rejoinder to Professor Amartya Sen. Oxford Economic Papers 37: 659-668.
- Townsend, P. (2006). *The Development of Research on Poverty*. Department of Health and Social Security, Journal of Social Science: Vol 2 No 1 Pg 1-8.